



Relatório de Atividades

CENTRO SOCIAL PAROQUIAL DE NOSSA
SENHORA DE FÁTIMA

2016

ÍNDICE	PÁG.
1 – INTRODUÇÃO	3
2 – ENQUADRAMENTO SOCIOGEOGRÁFICO DO CSP DE NOSSA SENHORA DE FÁTIMA	3
3 – ENQUADRAMENTO HISTÓRICO DO CSP DE NOSSA SENHORA DE FÁTIMA	3
4 – CARACTERIZAÇÃO DO CSP DE NOSSA SENHORA DE FÁTIMA	4
4.1 – MISSÃO, VISÃO E VALORES	4
4.2 – CORPOS GERENTES DA INSTITUIÇÃO	4
4.3 – ORGANOGRAMA	5
4.4 – AREA DE INTERVENCAO	5
5 – SERVICO DE APOIO DOMICILIARIO	5
5.1 – PRINCÍPIOS ORIENTADORES DO SAD	5
5.2 – MODELO DE INTERVENCAO	7
5.3 – CARACTERIZACAO UTENTES SAD	8
5.4 – ATIVIDADES REALIZADAS	12
6 – GABINETE DE SERVICO SOCIAL	28
6.1 – CONTEXTUALIZAÇÃO	28
6.2 – AREAS DE INTERVENCAO	29
6.3 – ATIVIDADES REALIZADAS	29
7 – FORMAS DE AVALIAÇÃO DO PROJETO DA INSTITUIÇÃO PREVISTAS	33
8 – METODOLOGIA DE DIVULGAÇÃO DO PROJETO DA INSTITUIÇÃO	34
9 – BIBLIOGRAFIA	34

Elaborado por: Vânia Ferrão

Aprovado por: _____

Data: ____ / ____ / ____

1 – INTRODUÇÃO

A elaboração e apresentação final deste Relatório tem como principal objetivo a divulgação dos resultados alcançados pelo Centro Social Paroquial Nossa Senhora de Fátima (CSPNSF) na resposta social de Serviço de Apoio Domiciliário e no Gabinete de Serviço Social atendendo aos objetivos anuais e atividades relevantes executadas em 2016, com os recursos humanos e financeiros disponíveis.

Para além de ser uma reflexão sobre a intervenção desenvolvida pela entidade durante o ano, aponta também as dificuldades e constrangimentos que dificultaram a concretização de algumas das atividades previstas. Permite, ainda, conhecer os modos de funcionamento da atividade desenvolvida pela entidade. A avaliação foi realizada com base em informações/ registos da entidade.

Este documento, inicia-se com uma introdução, segue-se a identificação da entidade, constituição dos seus órgãos sociais e delimitação da área de atuação geográfica.

2 – ENQUADRAMENTO SOCIOGEOGRÁFICO DO CSP DE NOSSA SENHORA DE FÁTIMA

Apesar da proximidade com a sede de concelho, a freguesia de N. ^a Sr. ^a de Fátima é uma zona constrangida em termos de desenvolvimento económico e social, identificando-se alguns pólos de pobreza e exclusão social graves, bem como um sucessivo aumento de situações problemáticas entre os adolescentes e jovens, associado ao consumo e tráfico de drogas, ao alcoolismo, marginalidade e consequentemente a emergência do absentismo e abandono escolar, baixos níveis culturais, educacionais e de qualificação profissional, que se perpetua nas famílias, reflectindo-se nos maus tratos a menores, violência doméstica e ausência de competências parentais, disfuncionalidade familiar, potenciando a exclusão social e a participação no pleno exercício da cidadania.

Por outro lado, a análise da realidade local ao nível do envelhecimento fica aquém dos padrões médios europeus e demonstra que os últimos anos de vida são, muitas vezes, acompanhados por situações de fragilidade e de incapacidade, que na maioria dos casos poderiam ser prevenidos.

3 – ENQUADRAMENTO HISTÓRICO DO CSP DE NOSSA SENHORA DE FÁTIMA

O Centro Social Paroquial Nossa Senhora de Fátima é uma Instituição Particular de Solidariedade Social (IPSS) sediada na freguesia de Nossa Senhora de Fátima, concelho de Aveiro, criada por iniciativa da Fábrica da Igreja e erecta canonicamente por decreto do Bispo da Diocese de Aveiro em 29 de Outubro 1986.

A constituição desta Instituição surgiu do envolvimento de um grupo de voluntários que sentindo as necessidades da população da Paróquia de Nossa Senhora de Fátima se formou no sentido de contribuir para a formação integral de todos os cidadãos, tendo sempre presente no exercício das suas atividades o conceito unitário e global da pessoa humana e respeito pela sua dignidade, o aperfeiçoamento cultural, espiritual e moral de toda a comunidade, o desenvolvimento do espírito de convivência e de solidariedade social como fator decisivo do trabalho comum, tendente à valorização integral dos indivíduos, das famílias e de mais agrupamentos e da comunidade paroquial.

Para a realização dos seus objetivos a Instituição tem desenvolvido desde o início da sua atividade (1994) como principal área de intervenção a Educação, celebrando Acordos de Cooperação com o Centro Distrital de Segurança Social de Aveiro para as valências de Creche, Jardim-de-infância e Atividade de Tempos Livres (ATL), estando também a funcionar a valência de Serviço de Apoio Domiciliário abrangendo um total de 98 utentes e 22 funcionários.

4 – APRESENTAÇÃO DO CSP DE NOSSA SENHORA DE FÁTIMA

4.1 – MISSÃO, VISÃO E VALORES

MISSÃO

É missão do Centro Social Paroquial Nossa Senhora de Fátima contribuir para a melhoria da qualidade de vida do cliente, através da prestação de serviços com inovação, personalização e qualidade, por forma a obter a satisfação dos utentes em todas as fases da sua vida, nomeadamente infância, juventude e terceira idade, colaboradores e associados, respeitando a comunidade e o meio ambiente.

VISÃO

O Centro Social Paroquial Nossa Senhora de Fátima pretende ser uma Instituição atenta e inovadora, cuja preocupação é o desenvolvimento social, procurando continuamente um ponto de equilíbrio entre os diversos grupos etários (infância, juventude e terceira idade), proporcionando convivências recíprocas, intergeracionais, sadias e inovadoras. Pretende ser uma referência na prestação de serviços à comunidade, criar novas respostas e melhorar as existentes.

VALORES

Satisfazer as necessidades e expectativas dos utentes, seus familiares e colaboradores através:

- da melhoria contínua dos serviços;
- do envolvimento dos colaboradores;
- da gestão eficaz dos recursos disponíveis;
- da formação contínua dos profissionais;
- da participação ativa em atividades das demais Instituições;
- da estreita proximidade entre os serviços e a população;
- do cumprimento dos requisitos legais, normativos e outros aplicáveis à Instituição.

4.2 – CONSTITUIÇÃO DOS ÓRGÃOS SOCIAIS

DIREÇÃO:

Presidente: Pe. Pedro Miguel Vieira Barros

Vice-Presidente: António Caniço

Tesoureiro: António Vidal Lisboa

1º Secretário: Dina Rocha

2ª Secretário: Rosana Fernandes

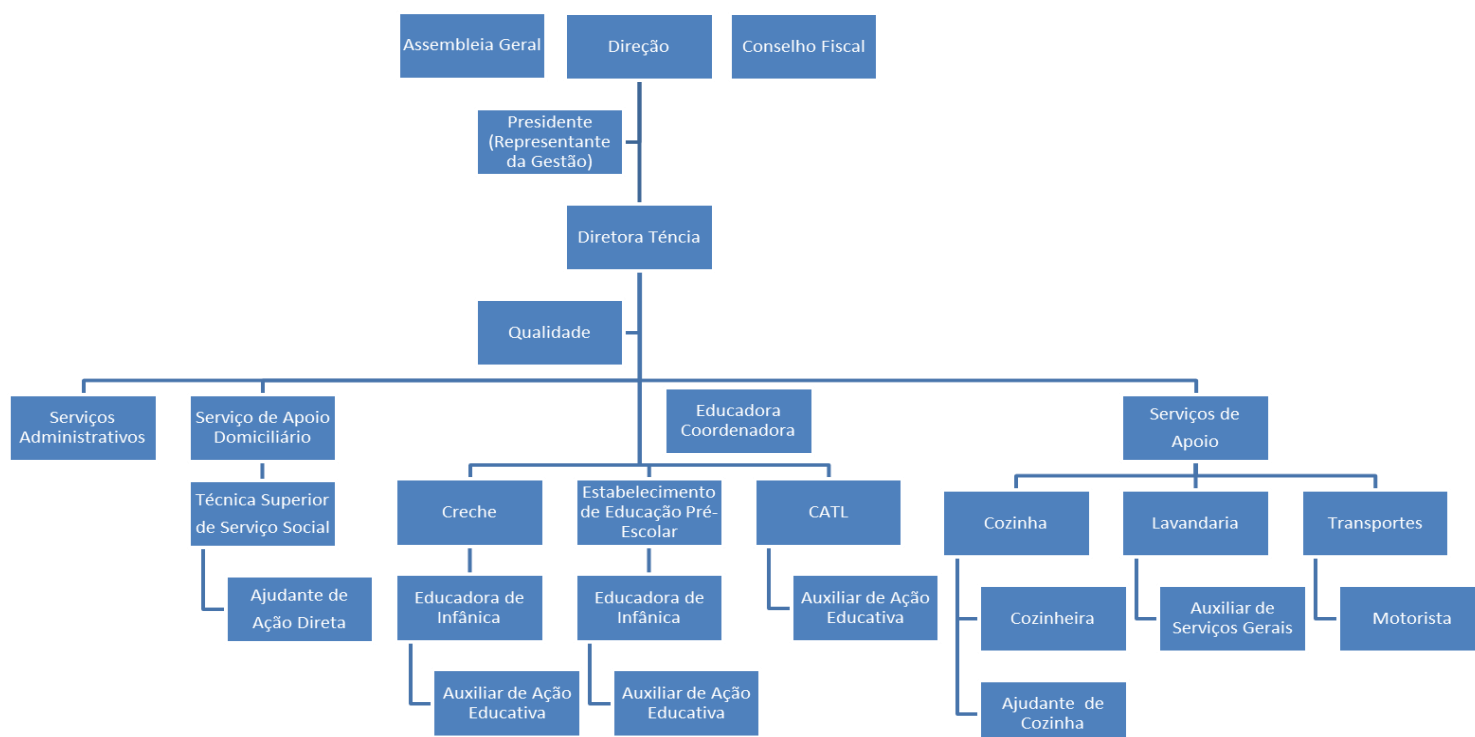
CONSELHO FISCAL:

Presidente: Dr.ª Mercedes Carvalho e Silva

Vogal: Eng.º Manuel Vieira

Vogal: Luís Amorin

4.3 – ORGANOGRAMA



4.4 – ÁREA DE INTERVENÇÃO GEOGRÁFICA

Freguesia de Nossa Senhora de Fátima.

5 – SERVIÇO DE APOIO DOMICILIÁRIO

5.1 – PRINCÍPIOS ORIENTADORES DO SAD

MISSÃO

A valência de Serviço de Apoio Domiciliário (SAD) do Centro Social Paroquial Nossa Senhora de Fátima é uma resposta que consiste na prestação de cuidados individualizados e personalizados no domicílio, a indivíduos e famílias quando, por motivo de doença, deficiência ou outro impedimento, não possam assegurar, permanentemente, a satisfação das suas necessidades

básicas e/ou as actividades da vida diária. Esta resposta surge como forma de evitar que as pessoas acima mencionadas deixem as suas casas, a não ser em situações limite. O SAD funciona em regime diurno entre as 8 horas e as 18:30 horas, feriados e fins-de-semana entre as 8h e as 13h. As equipas do SAD deslocam-se 1 a 2 vezes por dia a casa dos utentes.

Este é um serviço diferenciado que procura complementar a intervenção dos serviços existentes de apoio ao Idoso.

O SAD pretende adotar um modelo de intervenção sistémico, privilegiando a autonomia e autoconfiança do idoso que foi esmorecendo com o processo de envelhecimento. Torna-se importante, então, combater o isolamento e dignificar o processo de envelhecimento.

Assim, através de uma equipa multidisciplinar pretende-se privilegiar uma posição de colaboração com as famílias primando por um princípio da melhoria da qualidade de vida dos idosos reforçando os laços de amizade com a comunidade. As competências necessárias são, assim, fortalecidas, para a (re) integração dos seus papéis na sociedade.

POPULAÇÃO-ALVO

Idosos e suas famílias da freguesia de Nossa Senhora de Fátima e freguesias limítrofes.

FUNCIONAMENTO

O SAD tem o seu suporte no Centro Social Paroquial Nossa Senhora de Fátima. Funciona entre as 8h e as 18:30h, incluindo feriados e fins-de-semana das 8h às 13h. O número de visitas domiciliárias à casa dos utentes depende dos serviços prestados, variando de 1 a 2 vezes. O tratamento da roupa é efectuado na instituição de suporte, sendo a roupa transportada e entregue no domicílio do utente, pelo pessoal prestador do serviço.

EQUIPA TÉCNICA

- 1 Assistente Social;
- 3 Ajudantes Familiares;
- 1 Cozinheiro (comum às outras respostas sociais);
- 1 Auxiliar de Serviços Gerais.

OBJETIVOS

São objetivos do SAD:

- a) Contribuir para a melhoria da qualidade de vida das pessoas e famílias;
- b) Prevenir situações de dependência e promover autonomia;
- c) Prestar cuidados individualizados e personalizados, ao nível da satisfação das necessidades básicas e apoio psicossocial aos utentes e família, de modo a contribuir para o seu equilíbrio e bem-estar;
- d) Fomentar as relações interpessoais ao nível dos idosos e destes com outros grupos etários, a fim de evitar o isolamento;
- e) Colaborar ou assegurar o acesso à prestação de cuidados de saúde.
- f) Contribuir para a conciliação da vida familiar e profissional do agregado familiar;
- g) Contribuir para a permanência dos utentes no seu meio habitual de vida, retardando ou evitando o recurso a estruturas residenciais;

- h) Facilitar o acesso a serviços da comunidade;
- i) Reforçar as competências e capacidades das famílias e de outros cuidadores.

SERVIÇOS PRESTADOS

Para a prossecução dos seus objetivos o SAD proporciona um conjunto diversificado de serviços, em função das necessidades das pessoas, nomeadamente:

- a) Cuidados de higiene e conforto pessoal;
- b) Higiene habitacional, estritamente necessária à natureza dos cuidados prestados;
- c) Fornecimento e apoio nas refeições, respeitando as dietas com prescrição médica;
- d) Tratamento da roupa do uso pessoal do utente;
- e) Atividades de animação e socialização, designadamente, animação, lazer, cultura, aquisição de bens e géneros alimentícios, pagamento de serviços, deslocação a entidades da comunidade;

O SAD assegura ainda outros serviços, designadamente:

- a) Formação e sensibilização dos familiares e cuidadores informais para a prestação de cuidados aos utentes;
- b) Apoio psicossocial;
- d) Transporte;
- e) Cuidados de imagem;
- f) Realização de pequenas modificações ou reparações no domicílio;
- g) Realização de atividades ocupacionais.

5.2 MODELO DE INTERVENÇÃO

A implementação do serviço de apoio domiciliário permite promover atitudes e medidas preventivas do isolamento, da exclusão e da dependência e contribuir para a solidariedade intergeracional, bem como para a criação de serviços de apoio social e de saúde. Os serviços revestem-se de tal importância, que respondem não só às necessidades da população idosa, como também às pessoas em situação de dependência, independentemente do critério idade, nas quais se destacam as problemáticas como a deficiência, as doenças crónicas e as demências.

Através da implementação do serviço de apoio domiciliário pretende-se evitar em muito a institucionalização em estruturas residenciais, constituindo um meio de libertação das altas hospitalares, bem como se facilita as acessibilidades aos serviços de saúde e a um conjunto de serviços de apoio social.

Assim, pretende-se colocar o cliente no centro da ação, como ator na intervenção baseando toda a abordagem social nas necessidades específicas que este apresenta, multidimensionais e contextualizadas. Objetiva-se, ainda, garantir e zelar pelo exercício pleno dos direitos e deveres de cidadania, elementares em todos os percursos de autonomização, no respeito pela dignidade e liberdade de escolha dos utentes.

Esta centralidade no cidadão não significa o fechamento face à realidade social que contextualiza a intervenção, antes pelo contrário, significa que face às necessidades que o cliente apresenta e ao Plano Individual contratualizado, temos de incidir a nossa ação nos sistemas sociais, onde se inclui a família, preparando-os para que se constituam como facilitadores do processo de autonomização do cliente.

O estabelecimento de uma relação próxima e significativa construída com o cliente, numa base de confiança mútua, permitirá o exercício pleno dos direitos e deveres de cidadão e a defesa dos interesses deste em todas as situações.

A elaboração do diagnóstico social e a inventariação das necessidades multidimensionais específicas, explícitas e implícitas, e as diferentes implicações no quotidiano do cliente, estão na base da intervenção do Serviço Social no SAD. Este diagnóstico só está completo se igualmente se conhecerem os recursos e potencialidades pessoais do cliente, assim como os recursos familiares e sociais de que dispõe.

Este processo será mais sustentável quanto mais se implicar o cliente na avaliação das suas necessidades, permitindo o desenvolvimento de um Plano Individual realista, em que o cliente se reveja e se responsabilize na sua prossecução.

O desenho conjunto do Plano Individual, com definição de objetivos, estratégias a adotar, responsabilidades e etapas, ações prioritárias, a médio e longo prazo, que corresponda às necessidades pessoais, sociais e potencialidades diagnosticadas em cada momento de avaliação do processo, deve ser traduzido num Plano Individual que é definido, executado e avaliado conjuntamente com o cliente.

Respeitando a especificidade das intervenções dos diferentes serviços intervenientes no processo, importa adotar uma cultura de trabalho integrado, partilhando informação pertinente, concertando intervenções, com o objetivo último, e primeiro, de contribuir para a manutenção da qualidade de vida dos utentes.

5.3 CARATERIZAÇÃO DOS UTENTES DE SAD

O Serviço de Apoio Domiciliário (SAD) do Centro Social Paroquial Nossa Senhora de Fátima (CSPNSF) presta apoio a utentes cuja idade é igual ou superior a 65 anos, mas isto não significa que as pessoas com idade inferior a 65 anos não possam ser abrangidas pelo SAD, desde que estes comprovem a sua necessidade.

Na análise do perfil dos utentes denota-se que uma minoria dos utentes tem idade inferior a 65 anos, cerca de 2 utentes. A população que mais recebe o SAD é a população com mais de 70 anos e que corresponde a cerca de 19 utentes.

Faixa Etária	Sexo		Total
	Masc.	Fem.	
< 65	2	0	2
65-70	0	1	1
71-80	2	3	5
>80	6	8	14

Tabela 1: Faixa etária utentes SAD.

Relativamente ao nível de escolaridade, verifica-se que existe um destacado número de utentes que não terminou ensino primário (2) ou não frequentou a escola (5).

Escolaridade	Utentes		Total
	Masc.	Fem.	
Nunca frequentou a escola	1	1	2
Não completou ensino primário	4	1	5
Ensino Primário	5	10	15
Ensino Preparatório	0	0	0
Ensino Secundário	0	0	0
Ensino Universitário	0	0	0

Tabela 2: Escolaridade utentes SAD.

GRAU DE DEPENDÊNCIA DOS UTENTES

É, ainda, importante referir o grau de dependência dos utentes tendo em conta os seguintes aspectos: autónomos; parcialmente dependes, ou seja, com necessidade de pequenos apoios; dependentes, isto é, utentes com necessidade de apoio a nível da higiene pessoal, na vida quotidiana e na mobilidade e, ainda se, o utente está acamado, sendo totalmente dependente para a satisfação das necessidades básicas.

Assim, verifica-se que:

- 31,81% Dos utentes são autónomos;
- 22,72% Dos utentes necessitam de pequenos apoios;
- 22,72 % Dos utentes são dependentes;
- 22,72% Dos utentes encontram-se totalmente dependentes de terceiros para a satisfação das necessidades básicas.

Resposta Social	Grau de Dependência			
SAD	Autónomos	Parcialmente Dependentes	Dependentes	Acamados
	7	5	5	5

Tabela 3: Grau de Dependência utentes SAD.

IDOSOS PORTADORAS DE DEFICIÊNCIA

Em relação à caracterização dos utentes é ainda de salientar que o número de idosos com deficiência também está a aumentar.

Desta forma, é possível verificar que existem 15 idosos com deficiência, sendo que:

- 11 Idosos possuem deficiência motora;
- 2 Idosos são portadores de deficiência mental;
- 3 Idosos têm deficiência visual.

Deficiência / Incapacidade	N.º Utentes	
	Masc.	Fem.
Mental	1	1
Visual	1	2
Motora	4	7
Auditiva	0	2
Nenhuma	4	3

Tabela 4: Tipo de deficiência / incapacidade utentes SAD.

CONDIÇÕES HABITACIONAIS DOS UTENTES DO SAD

A falta de adequação entre o estado funcional do idoso e o meio físico envolvente pode dificultar o dia-a-dia deste. Algumas consequências podem manifestar-se na restrição do desenvolvimento de actividades, na sua independência, bem como na falta de integração no seu meio, o que poderá conduzir a um processo de institucionalização.

Nalgumas situações, apesar da qualidade da habitação, esta pode não estar adaptada à situação da pessoa idosa, sobretudo se este for portador de algum tipo de incapacidade funcional.

A existência de uma habitação dotada de infra-estruturas e condições mínimas de habitabilidade constitui, assim, um requisito essencial para que seja possível a prestação do serviço de apoio domiciliário.

Na análise da habitação dos nossos utentes verifica-se que a maioria esta adequada às condições dos mesmos.

Habitação	Utentes		Total
	Masc.	Fem.	
Adequada às necessidades	8	10	18
Barreiras arquitectónicas na casa	0	1	1
Humidade, falta de higiene	0	1	1
Habitação inadequada	2	0	2

Tabela 5: Condições habitacionais utentes SAD.

AValiação DA REDE SOCIAL DE SUPORTE

Considera-se rede de suporte social de um indivíduo os aspectos estruturais de integração social do mesmo (Rodríguez & Sánchez, 2000). Trata-se, basicamente, de todo o conjunto de relações que o indivíduo mantém, bem como as características dessas mesmas relações Eil (1984, citado in Lubben & Gironde, 2000).

O suporte social refere-se aos recursos a que a rede social recorre quando se apresenta uma determinada necessidade. Assim, uma adequada rede social precede a existência de suporte social adequado.

A rede de suporte social do idoso, é importante e constitui um elemento relevante, sobretudo se o mesmo apresentar um estado físico debilitado, uma vez que a associação entre a incapacidade física e a ausência de rede de suporte vai determinar o tipo de resposta a que o idoso deve recorrer, que não será necessariamente o SAD (Rodríguez & Sánchez, 2000).

Os utentes acompanhados pelo SAD do CSPNSF apresentam um bom suporte familiar e social verificando-se apenas dois utentes que não têm qualquer retaguarda familiar sendo apoiados na totalidade dos serviços pela nossa instituição.

Apoio de rede social	Utentes		Total
	Masc.	Fem.	
Com apoio familiar ou vizinhos	8	12	20
Voluntariado, ajuda domiciliária	2	0	2
Não tem apoio	0	0	0
Pendente de institucionalização	0	0	0
Tem cuidados permanentes	0	0	0

Tabela 6: Caracterização da rede social dos utentes SAD.

AValiação FUNCIONAL

A pessoa idosa, utente de SAD apresenta, normalmente, défices em áreas diversas, provocadas pelo processo de envelhecimento, ou alteração brusca do estado funcional, que importa avaliar, visando uma resposta adequada às mesmas necessidades.

Esta avaliação tem como objectivo estabelecer e coordenar planos de cuidados, serviços e intervenções capazes de responderem aos problemas, às necessidades e às incapacidades dos utentes do SAD do CSPNSF.

Relatório de Atividades

Esta permite conhecer a situação da pessoa, possibilitando prever qual a sua evolução, podendo observar as mudanças no decurso do tempo, assegurar a utilização dos serviços de forma apropriada e garantir qualidade de vida à pessoa, evitando a sua institucionalização.

Na avaliação funcional efectuada foram tidas em conta as Actividades de Vida Diária imprescindíveis à sobrevivência do indivíduo, tais como deslocar-se, alimentar-se, tomar banho, vestir-se, ir à sanita, e continência fecal/vesical.

Esta avaliação é fulcral para a equipa de colaboradoras do SAD pois fornece indicadores sobre a capacidade do indivíduo para viver sozinho no seu próprio meio, quais as actividades que consegue executar sem qualquer tipo de ajuda, quais as que necessita de alguma ajuda na sua execução, bem como as que não consegue executar, necessitando de terceiros para a sua execução e, em última análise, para a sua sobrevivência.

Os dados obtidos foram os seguintes:

Tabela 7: Avaliação funcional dos utentes SAD.

Avaliação funcional	Utentes		Total
	Masc.	Fem.	
Lavar-se			
Sem necessitar qualquer ajuda	3	3	6
Ajuda para lavar uma parte	2	3	5
Maior necessidade para lavar	5	6	11
Vestir-se			
Não necessita de ajuda	5	5	10
Ajuda para apertar sapatos	2	1	3
Não se veste por completo	3	6	9
Utilizar a sanita			
Utiliza a sanita sem qualquer ajuda	7	6	13
Precisa de ajuda para ir à sanita	2	1	3
Não consegue utilizar a sanita	1	5	6
Mobilizar-se			
Entra e sai da cama sem ajuda	7	6	13
Entra e sai da cama com ajuda	1	4	5
Não se levanta da cama	2	2	4
Controlo esfinteriano			
Controla completa dos esfíncteres	6	5	11
Tem incontinência ocasional	2	0	2
É incontinente ou usa sonda vesical	2	7	9
Alimentar-se			
Come sem qualquer ajuda	7	8	15
Precisa ajuda para cortar alimentos	1	0	1
Precisa ajuda para comer	2	4	6

CAPACIDADE VS N.º DE UTENTES VS UTENTES COM ACORDO E LISTA DE ESPERA

A tabela seguinte apresenta os dados relativos à capacidade, n.º de utentes e acordos.

Assim, o Serviço de Apoio Domiciliário presta o serviço a cerca de 18 habitantes do Concelho de Aveiro, sendo a capacidade da referida resposta social de 18 utentes.

O número de utentes abrangidos pelo acordo com a Segurança Social é igual à capacidade bem como os que beneficiam do serviço, nomeadamente cerca de 18.

Ano	Valência	Capacidade da Valência	N.º Total de Utentes	N.º Utentes abrangidos pelo Acordo de Cooperação
2017	SAD	18	18	18

Tabela 8: Capacidade vs N.º de Utentes vs Utentes com Acordo do SAD.

Um outro aspecto a salientar é que a lista de espera existente é de 4 pessoas.

Ano	N.º Utentes Lista de Espera	
	Masc.	Fem.
2017	2	2

Tabela 9: Lista de espera do SAD.

SERVIÇOS PRESTADOS

Os serviços prestados pelo Serviço de Apoio Domiciliário são diversos e ocorrem a vários níveis de modo a satisfazer as necessidades dos utentes, especialmente os que se encontram por questões de saúde, de mobilidade e de falta de meios, em situações mais críticas e, cuja necessidade de resposta é estável. Ao nível da alimentação salienta-se que esta é confeccionada na instituição, procedendo-se à distribuição e administração todos os dias da semana incluindo feriados. A administração da refeição varia consoante o grau de autonomia dos utentes no que se refere à capacidade para proceder autonomamente à administração da alimentação.

No que diz respeito à prestação da higiene pessoal (banho, tratamento de imagem e higiene pessoal diária), o CSPNSF presta o serviço de higiene diariamente, 2 vezes ao dia, aos feriados e fins-de-semana. A regularidade com que a higiene pessoal é prestada depende da necessidade de cada um, inclusive da autonomia pessoal.

No que se refere à higiene habitacional, esta depende da habitação de cada utente, inclusive dos espaços existentes e das condições que lhe estão inerentes, procedendo-se à limpeza das áreas utilizadas pelo requerente.

O tratamento de roupa é efectuado na entidade, sendo prestado uma vez por semana.

Serviços Prestados	N.º Utentes	
	Masc.	Fem.
Alimentação	7	7
Higiene Pessoal	5	7
Higiene Habitacional	4	2
Tratamento de Roupa	3	0
Animação/ Socialização	9	12

Tabela 10: Serviços Prestados pelo SAD.

5.4 – ATIVIDADES REALIZADAS

AÇÃO /EVENTO: Acompanhamento Social do Cliente.

DATA: Todos os dias uteis de Janeiro a Dezembro de 2016.

BREVE DESCRIÇÃO: Ao longo do ano a Assistente Social realizou o Acompanhamento social do cliente, através de 48 atendimentos aos utentes e/ou familiares, encaminhamento para outras respostas sociais e ou Organizações, encaminhamento para o Serviço Local da Segurança Social para requerer subsídios e apoios diversos, organização da documentação e processos, realização de 263 visitas ao domicilio dos utentes e/ou familiares, realização de contactos formais e/ou informais com utentes e/ou familiares e outras estruturas e construção de um plano individual de intervenção com base na avaliação das necessidades e potenciais de cada cliente.

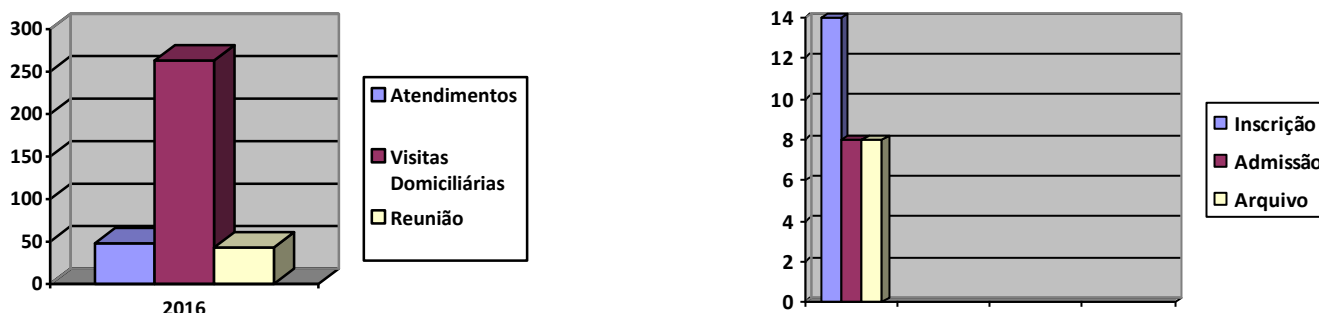


Gráfico 2- Acompanhamento Social SAD

AÇÃO /EVENTO: Celebração de Aniversário dos utentes

DATA: Ao longo do Ano.

BREVE DESCRIÇÃO: Ao longo do ano a equipa técnica enviou a cada cliente no dia do seu aniversário um postal de aniversário e uma moldura, de modo a proporcionar um momento de satisfação a cada cliente.

AÇÃO /EVENTO: Festa dos Reis – Voluntariado Vida Mais

DATA: 9 Janeiro 2016

BREVE DESCRIÇÃO: No dia 9 de Janeiro o CSPNSF participou na Festa dos Reis do Grupo de Voluntariado “Vida Mais” duas voluntárias que participaram num auto de natal. A actividade realizou-se no Auditório da Reitoria da Universidade de Aveiro. Esta actividade foi destinada aos utentes das IPSS do distrito, com o mesmo princípio: promover o convívio entre utentes e a interação com os técnicos.

AÇÃO /EVENTO: Festa de S. Gonçalinho

DATA: 11 Janeiro 2016

BREVE DESCRIÇÃO: No dia 11 de Janeiro deslocamo-nos com quatro idosos e duas voluntárias a Aveiro à Festa de São Gonçalinho. Esta atividade foi destinada aos utentes de SAD com os objetivos de relembrar hábitos e costumes oriundos do meio sociocultural em que os idosos estão inseridos, realizar atividades criativas e recreativas e promover o convívio e o bem-estar.

AÇÃO /EVENTO: Criação de Página de “gostos” no Facebook

DATA: 14 Janeiro 2016

BREVE DESCRIÇÃO: Com o objetivo de concertar a sua atividade de concertação da comunicação criou uma página de “gostos” no Facebook divulgando assim as suas atividades.

AÇÃO /EVENTO: Atividade interinstitucional “Concerto de Carnaval da Música Amiga”

DATA: 5 Fevereiro 2016

BREVE DESCRIÇÃO: No dia 5 de Fevereiro a convite do Centro Social de Azurva participámos com cinco idosos e três voluntárias numa atividade interinstitucional dinamizada pela “Musica Amiga” comemorativa do Dia de Carnaval.

AÇÃO /EVENTO: Baile de Carnaval do Idoso

DATA: 8 Fevereiro 2016

BREVE DESCRIÇÃO: O Centro Social através da resposta social SAD promoveu a 8 de Fevereiro o Baile de carnaval destinado aos seus utentes e idosos da comunidade. Este teve como objetivos relembrar hábitos e costumes oriundos do meio sociocultural em que os idosos estão inseridos, contrariar o seu desenraizamento social, incrementar a participação ativa dos idosos e promover o convívio. Da atividade constou a atuação do grupo de cantares “As sachadeiras” do Centro Social e Paroquial da Borralha e um lanche convívio. Participaram quatro utentes, quatro voluntárias, 35 idosos da comunidade e 7 utentes da Casa do Professor do distrito de Aveiro.

AÇÃO /EVENTO: Tardes Maiores – recolha de saberes e tradições

DATA: 25 Fevereiro; 17 Março; 13 Maio; 13 Outubro de 2016.

BREVE DESCRIÇÃO: O projeto “Tardes Maiores – recolha de saberes e tradições” visa a recolha de tradições, lendas, contos, histórias, cantigas e fotos de tempos indos. É necessário assegurar que o património imaterial da freguesia de Nossa Senhora de Fátima não dependa apenas da memória dos mais idosos, é necessário quebrar esta fragilidade e guardar as memórias em arquivos escritos. Através do diálogo com os idosos da freguesia, da pesquisa, recolha de dados e testemunhos, pretende-se envolver toda a comunidade, reforçando a identidade da freguesia e tornando o conhecimento dos mais antigos acessível aos mais novos.

Este projeto tem como público-alvo os utentes de SAD, assim como os idosos da comunidade. Em média participaram no mesmo seis utentes, dez idosos da comunidade e três voluntárias.

AÇÃO /EVENTO: Visita ao Presépio da Cavalinho

DATA: 29 Fevereiro 2016

BREVE DESCRIÇÃO: No dia 29 de Fevereiro realizou-se em parceria com o Centro Social de Azurva o passeio-convívio ao presépio da Cavalinho em São Paio de Oleiros com o objetivo de proporcionar aos idosos a participação num dia diferente e promoção de uma visita cultural. Neste participaram nove utentes, dois idosos da comunidade e três voluntárias.

AÇÃO /EVENTO: Dia Internacional da Mulher

DATA: 8 Março 2016

BREVE DESCRIÇÃO: Entrega de lembranças às utentes do SAD realizadas pelas crianças do EEPE.

AÇÃO /EVENTO: Baile do Dia da Mulher

DATA: 10 Março 2016

BREVE DESCRIÇÃO: No dia 10 de Março a convite da instituição “Os Pioneiros” participámos no baile do Dia da Mulher na danceteria Belas Artes em Oiã com 5 utentes e duas voluntárias com o objetivo de promover o convívio entre os idosos.

AÇÃO /EVENTO: Dia da Incontinência Urinária

DATA: 14 Março 2016

BREVE DESCRIÇÃO: Entrega de um folheto a todos os sobre os direitos dos consumidores de modo a criar um momento de reflexão e consciencialização sobre a problemática nos idosos.

AÇÃO /EVENTO: Visita da Biblioteca Municipal de Aveiro

DATA: 14 Março 2016, 18 Abril 2016, 11 Novembro de 2016

BREVE DESCRIÇÃO: A Biblioteca Itinerante dirige-se ao Centro Social dinamizando atividades culturais e realizando o empréstimo de livros junto dos idosos inseridos no SAD e idosos da comunidade com o objetivo de proporcionar um momento dedicado à leitura de uma história, selecionada pela Biblioteca Municipal e permitir novas descobertas. Nesta atividade participaram 9 utentes, 4 voluntárias e 2 pessoas da comunidade.

AÇÃO /EVENTO: Dia Mundial dos Direitos dos Consumidores

DATA: 15 Março 2016

BREVE DESCRIÇÃO: Entrega de um folheto a todos os sobre os utentes sobre os direitos dos consumidores, de modo a criar um momento de reflexão e consciencialização sobre a problemática nos idosos.

AÇÃO /EVENTO: Programa Mais Por si

DATA: 16 Março e 12 Julho 2016

BREVE DESCRIÇÃO: Intervenção social junto dos idosos do SAD, de modo a combater o isolamento social dos mesmos, proporcionando momentos de bem-estar com recurso a visitas de acompanhamento realizadas pela Assistente Social e voluntários. Foram realizadas neste âmbito 5 visitas domiciliárias.

AÇÃO /EVENTO: Dia do Pai

DATA: 19 Março 2016

BREVE DESCRIÇÃO: Entrega de lembranças aos utentes “pais” do SAD, elaboradas pelas crianças do EEPE.

AÇÃO /EVENTO: Dia da Felicidade

DATA: 20 Março 2016

BREVE DESCRIÇÃO: Apresentação pelas funcionárias de um crachá alusivo ao dia.

AÇÃO /EVENTO: Dia da Árvore

DATA: 21 Março 2016

BREVE DESCRIÇÃO: Envio de um poema aos utentes sobre a “Árvore dos amigos”.

AÇÃO /EVENTO: Jubileu dos idosos – Sé de Aveiro

DATA: 22 Março 2016

BREVE DESCRIÇÃO: No âmbito da celebração do ano da Misericórdia foi celebrado o Jubileu dos idosos pela Diocese de Aveiro na Sé de Aveiro. O Centro Social participou no mesmo com 7 idosos e três voluntárias.

AÇÃO /EVENTO: O Folar da Páscoa

DATA: 24 Março 2016

BREVE DESCRIÇÃO: A 24 de Março realizou-se no recinto de festas de Mamodeiro a atividade “Folar da Páscoa” que tem como objetivos relembrar hábitos e costumes oriundos do meio sociocultural em que os idosos estão inseridos, realizar atividades criativas e recreativas e promover o convívio e o bem-estar entre os idosos. Esta atividade destinada aos idosos do SAD e da comunidade em geral, tendo contado com a colaboração de um grupo de voluntárias que confeccionou folares que foram vendidos – revertendo a receita para a instituição – e outros destinados ao lanche convívio realizado. A atividade teve a animação da Tuna Sénior da Universidade Sénior da Gafanha da Nazaré. Nesta atividade participaram 22 utentes do Centro de

Formação e Cultural da Costa do Valado, 8 utentes do Centro Social Paroquial São Pedro de Nariz e 7 utentes deste Centro Social. Estiveram cerca de 15 idosos da comunidade. Com a atividade foram angariados 116,64€.

AÇÃO /EVENTO: Festa da Páscoa – Voluntariado Vida mais

DATA: 6 Abril 2016

BREVE DESCRIÇÃO: No dia 6 de Abril o CSPNSF participou na Festa da Páscoa do Grupo de Voluntariado “Vida Mais” com 7 utentes e uma voluntária. A atividade realizou-se no Auditório do Centro Social de Recardães. Esta actividade foi destinada aos utentes das IPSS do distrito, com o mesmo princípio: promover o convívio entre utentes e a interação com os técnicos.

AÇÃO /EVENTO: Dia Mundial da Doença de Parkinson

DATA: 11 Abril 2016

BREVE DESCRIÇÃO: Entrega de um folheto a todos os utentes sobre a doença de Parkinson, de modo a criar um momento de reflexão e consciencialização sobre a problemática nos idosos.

AÇÃO /EVENTO: Ação de sensibilização “Estimulação cognitiva nos idosos”

DATA: 13 Abril 2016

BREVE DESCRIÇÃO: A equipa de enfermagem da Unidade de Cuidados na Comunidade do Centro de Saúde de Aveiro dinamizou a ação de sensibilização “Estimulação cognitiva nos idosos” destinada aos utentes de SAD e idosos da comunidade com os objetivos de fornecer informação básica sobre terapias de estimulação cognitiva, e demonstrações de terapias de estimulação cognitiva (memória; linguagem; orientação temporal, espacial e da pessoa; cálculo; práxis e agnosia). Participaram na atividade 3 utentes e 2 idosos da comunidade.

AÇÃO /EVENTO: Visita à Feira de Março

DATA: 21 Abril 2016

BREVE DESCRIÇÃO: No dia 21 de Abril deslocámo-nos ao Parque de Feiras e Exposições de Aveiro com 6 utentes e uma voluntária, a fim de visitar a Feira de Março. Esta atividade teve como objetivos lembrar hábitos e costumes oriundos do meio sociocultural em que os idosos estão inseridos, realizar atividades criativas e recreativas, promover o convívio e o bem-estar.

AÇÃO /EVENTO: Dia Mundial da Liberdade

DATA: 25 Abril 2016

BREVE DESCRIÇÃO: Envio de música “Grândola Vila Morena” aos utentes de SAD.

AÇÃO /EVENTO: Dia Mundial do Sorriso

DATA: 28 Abril 2016

BREVE DESCRIÇÃO: Apresentação pelas funcionárias de um crachá alusivo ao dia.

AÇÃO /EVENTO: Chá dançante

DATA: 29 Abril 2016

BREVE DESCRIÇÃO: No dia 29 Abril a resposta social SAD, de modo a celebrar o dia Mundial da Dança organizou um Chá Dançante com os objetivos de potenciar as capacidades funcionais, físicas e cognitivas e em simultâneo promover a interAção com os outros, reforçando o convívio e os laços sociais entre os idosos. Esta atividade foi animada pelo Grupo de cantares da Freguesia de Santa Joana e terminou com um lanche partilhado. Na mesma participaram 6 utentes e 30 idosos da comunidade. Para a realização da mesma, contámos ainda com a colaboração do Grupo de Visitadoras de Doentes da Paroquia que tiveram como função o convite aos idosos da comunidade e o transporte de alguns destes.

AÇÃO /EVENTO: Dia do Sol

DATA: 3 Maio 2016

BREVE DESCRIÇÃO: Apresentação pelas funcionárias de um crachá alusivo ao dia.

AÇÃO /EVENTO: Festa da Família – Voluntariado Vida Mais

DATA: 4 Maio 2016, 14h

BREVE DESCRIÇÃO: No dia 4 de Maio o CSPNSF participou na Festa da Família do Grupo de Voluntariado “Vida Mais” com sete clientes do SAD e uma voluntária. A actividade realizou-se no Centro Social Paroquial de Recardães. Esta actividade foi destinada aos utentes das IPSS do distrito, com o mesmo princípio: promover o convívio entre utentes e a interAção com a família.

AÇÃO /EVENTO: Dia da Europa

DATA: 9 de Maio 2016.

BREVE DESCRIÇÃO: Entrega de um folheto a todos os utentes sobre o dia da Europa, de modo a criar um momento de reflexão e consciencialização sobre a problemática nos idosos.

AÇÃO /EVENTO: Projecto “A arte de cuidar: apoio ao cuidador informal de idosos”

DATA: 13 Janeiro, 27 Janeiro, 17 Fevereiro, 11 Maio, 8 Junho, 12 Outubro, 9 Novembro, 23 Novembro, 7 Dezembro e 14 Dezembro 2016.

BREVE DESCRIÇÃO: O Gabinete de apoio ao cuidador informal de idosos “A arte de cuidar: apoio ao cuidador informal” apresenta-se como uma resposta inovadora na freguesia de Nossa Senhora de Fátima dirigida aos cuidadores informais de idosos com o fim de promover o seu bem-estar, numa convivência sã e num ambiente saudável, minimizando o efeito dos problemas advindos da sua função. Ou seja, o projecto destina-se aos cuidadores de idosos fragilizados, sendo muito útil, na medida em que se espera que os cuidadores que recebem informações, aconselhamento e suporte, estejam melhor preparados para encontrar resultados satisfatórios para si e para os familiares doentes. Pretende-se que este seja um recurso muito útil para prevenir ou reduzir o mal-estar associado à prestação de cuidados. Ao longo do ano foram realizadas 10 ações de sensibilização - Ação de sensibilização “Prestação de cuidados básicos de saúde ao idoso”; Ação de sensibilização “Saúde mental na terceira idade”; Ação de sensibilização Prevenção de doenças cardiovasculares”; Ação de sensibilização “Violência no idoso”; Ação de sensibilização “Relações interpessoais”; Ação de sensibilização “Patologias e efeitos psicossociais decorrentes da hospitalização da pessoa idosa”; Ação de sensibilização Cuidados com os pés na pessoa idosa”; Ação de sensibilização “Comunicação com o idoso”; Ação de sensibilização “Sinais vitais – meios de diagnóstico”; Ação de sensibilização “Atitude positiva na gestão da dor crónica” – dinamizadas pela equipa de enfermagem da Unidade de Cuidados na Comunidade do Centro de Saúde de Aveiro. Nestas participaram 5 colaboradoras deste centro, 9 pessoas da comunidade, 2 cuidadoras informais, 21 alunos do Colégio D. José I, 7 colaboradoras do centro Social de Azurva, 2 colaboradoras do Centro Social de Mataduchos, 1 colaboradora do Lar Amélia Madaíl, 2 colaboradoras do Centro de Formação e Cultura da Costa do Valado, 4 colaboradoras do Centro Social Paroquial de Nariz, 5 colaboradoras do Centro Comunitário da Vera Cruz, 9 colaboradoras da Fundação Casa do Pessoal da Segurança Social de Aveiro.

AÇÃO /EVENTO: Ação de sensibilização “Hipertensão arterial”

DATA: 18 Maio 2016

BREVE DESCRIÇÃO: A equipa de enfermagem da Unidade de Cuidados na Comunidade do Centro de Saúde de Aveiro dinamizou a ação de sensibilização “Hipertensão arterial” destinada aos utentes de SAD e idosos da comunidade com os objetivos de desenvolver espaços de informação, apoio e formação sobre aspectos importantes relacionados com o envelhecimento. Participaram na atividade 3 utentes, 2 colaboradoras do Centro Social de Mataduchos e 2 cuidadoras informais de idosos.

AÇÃO /EVENTO: Dia Mundial da luta contra a obesidade

DATA: 21 Maio 2016

BREVE DESCRIÇÃO: Entrega de um folheto a todos os utentes sobre obesidade, de modo a criar um momento de reflexão e consciencialização sobre a problemática nos idosos.

AÇÃO /EVENTO: Dia Europeu do Vizinho – Festa do Vizinho

DATA: 31 Maio 2016

BREVE DESCRIÇÃO: No dia 31 de Maio, como forma de assinalar o dia Mundial do Vizinho e incentivar os utentes a relacionarem-se uns com os outros de forma a proporcionar trocas de experiências e vivências, realizámos no Recinto de Festas de Mamodeiro um momento de convívio entre 6 utentes de SAD, 12 idosos da comunidade e 4 voluntários. Nesta atividade contámos com a participação da equipa técnica da Biblioteca Municipal de Aveiro que apresentou um conto e de seguida realizaram-se jogos tradicionais. Terminou com um lanche convívio.

AÇÃO /EVENTO: Feira da Saúde

DATA: 3 Junho 2016

BREVE DESCRIÇÃO: A convite da União de Freguesias de Requeixo, Nossa Senhora de Fátima e Nariz participámos no dia 3 de Junho com 5 idosos e 2 voluntários na Feira da Saúde. Nesta realizaram rastreios de glicémia, tensão arterial, colesterol, visão e auditivo. Para terminar houve um momento musical animado pelo grupo de cantares “Prata da Casa” da IPSS os “Pioneiros” e um lanche convívio.

AÇÃO /EVENTO: Dia Mundial do Ambiente

DATA: 5 Junho 2016

BREVE DESCRIÇÃO: Entrega de um folheto a todos os utentes sobre a proteção do ambiente, de modo a criar um momento de reflexão e consciencialização sobre a problemática nos idosos.

AÇÃO /EVENTO: Ação de sensibilização “Lembre-se de exercitar a sua memória”

DATA: 15 Junho 2016

BREVE DESCRIÇÃO: No dia 15 de Junho deslocámo-nos ao auditório da Junta de Freguesia de Oliveirinha com o fim de assistirmos à Ação de sensibilização “Lembre-se de exercitar a sua memória” dinamizada pelas alunas de Gerontologia da Universidade de Aveiro. Nesta sessão realizaram-se exercícios de estimulação cognitiva que focaram a atenção, percepção e memória. Participaram na mesma 7 utentes e 2 voluntárias.

AÇÃO /EVENTO: Festa dos Santos Populares

DATA: 20 Junho 2016

BREVE DESCRIÇÃO: No dia 20 de Junho através da resposta social SAD dinamizou no recinto de Festas de Póvoa do Valado, em colaboração com os mordomos da Festa de N.ª Sr.ª das Preces, a festa dos Santos Populares com o objetivo de relembrar hábitos e costumes oriundos do meio sociocultural em que os idosos estão inseridos, contrariar o desenraizamento social dos

idosos, realizar atividades criativas e recreativas e incrementar a participação activa dos idosos. Esta atividade contou com a participação da Tuna da Universidade Sénior de Vagos que animou a festa e terminou com um lanche convívio. Na mesma participaram 6 utentes e 30 idosos da comunidade.

AÇÃO /EVENTO: Ação de sensibilização “Atividade física e Rastreio de Tensão arterial e glicémia”

DATA: 22 Junho 2016

BREVE DESCRIÇÃO: A equipa de enfermagem da Unidade de Cuidados na Comunidade do Centro de Saúde de Aveiro dinamizou a ação de sensibilização “Atividade física e Rastreio de Tensão arterial e glicémia” destinada aos utentes de SAD e idosos da comunidade com os objetivos de desenvolver espaços de informação, apoio e formação sobre aspectos importantes relacionados com o envelhecimento. Participaram na atividade 6 utentes e 24 idosos do Centro de Formação e Cultura da Costa do Valado.

AÇÃO /EVENTO: Sessão de relaxamento

DATA: 29 Junho 2016

BREVE DESCRIÇÃO: A equipa de enfermagem da Unidade de Cuidados na Comunidade do Centro de Saúde de Aveiro dinamizou uma sessão de relaxamento destinada aos utentes de SAD e idosos da comunidade com os objetivos de desenvolver um espaço bem-estar físico proporcionam no imediato, os benefícios psicológicos e emocionais. Participaram na atividade 7 utentes, 13 idosos do Centro Social de Azurva e 4 idosos da comunidade.

AÇÃO /EVENTO: Ensaios de Músicas para a Festa Final Ano – Voluntariado Vida mais

DATA: 27 Junho e 4 Julho 2016

BREVE DESCRIÇÃO: O CSPNSF integrando o Grupo de Voluntariado Vida Mais, foi a entidade escolhida para a dinamização da atividade “Festa Final de Ano” que decorreu no espaço exterior desta instituição. Participou ainda na atividade cantando duas músicas alusivas aos Santos populares. Assim, desenvolveu dois ensaios das músicas, participando nos mesmos 6 utentes, 3 voluntários e 4 idosos da comunidade.

AÇÃO /EVENTO: Encontro Final de Ano – Voluntariado Vida Mais

DATA: 6 Julho 2016

BREVE DESCRIÇÃO: A 6 de Julho realizou-se no espaço exterior do Centro Social a Festa de Final de Ano do Voluntariado Vida Mais. Nesta participaram várias instituições do concelho de Aveiro que dinamizaram com os seus utentes atividades musicais, desfiles e marchas populares. A apresentação da atividade foi da responsabilidade da Assistente Social Vânia Ferrão. Esta

iniciativa destinou-se aos utentes das IPSS do distrito, com o mesmo princípio: promover o convívio entre utentes e a interação com os técnicos. Participaram na mesma 6 utentes, 3 voluntários e 4 idosos da comunidade.

AÇÃO /EVENTO: Dia Mundial do Chocolate

DATA: 7 Julho 2016

BREVE DESCRIÇÃO: Entrega de um chocolate e um cartão a cada utente.

AÇÃO /EVENTO: Dia do Amigo – Baile da Rosa

DATA: 20 Julho 2016

BREVE DESCRIÇÃO: Como forma de assinalar o Dia Internacional do Amigo realizou-se a 20 de Julho o Baile da Rosa com os objetivos de incentivar os utentes a relacionarem uns com os outros de forma a proporcionar trocas de experiências e vivências e proporcionar um crescimento emocional, afetivo, relacional e social do idoso através da utilização de sons, movimentos e expressão corporal como meio de comunicação e de expressão. A animação da atividade esteve a cargo do Grupo “Amigos da Música” tendo terminado com um lanche convívio. Participaram na mesma 5 utentes do SAD e 7 utentes da IPSS Casa do Professor de Aveiro.

AÇÃO /EVENTO: Pic-Nic Parque do Vieiro

DATA: 22 Agosto 2016

BREVE DESCRIÇÃO: A fim de comemorar o dia Mundial da Fotografia, deslocámo-nos com 6 utentes e uma voluntária ao Parque do Vieiro em Oíã com o objetivo de realizar uma sessão fotográfica. No final da mesma dinamizaram-se alguns jogos de mesa e terminámos com um lanche.

AÇÃO /EVENTO: Passeio Praia da Costa Nova

DATA: 6 Setembro 2016

BREVE DESCRIÇÃO: Na vivência de um Momento dedicado ao lazer e com o fim de proporcionar novas descobertas deslocámo-nos com sete utentes e uma voluntária à Praia da Costa Nova tendo como programação a visita à Igreja Paroquial da Costa Nova, passeio pela praia e visita ao mercado municipal. Terminámos o passeio com um lanche numa esplanada onde saboreámos umas deliciosas farturas.

AÇÃO /EVENTO: I Concurso Interinstitucional de Bolos

DATA: 14 Setembro 2016

BREVE DESCRIÇÃO: O Centro social através da sua resposta social SAD dinamizou o I concurso interinstitucional de Bolos que teve como objetivos promover o intercâmbio institucional, promover a socialização, partilhar ideias e saberes diversos e estimular a criatividade dos idosos. Assim, foi elaborado o regulamento interno do concurso e feita a ficha de inscrição do

mesmo, tendo-se de seguida procedido ao convite das instituições do concelho. No mesmo participaram o Centro Social de Azurva com 10 utentes e a Casa do Professor de Aveiro com 8 utentes. O Centro Social contou com a participação de 5 utentes e 3 voluntárias. A concurso estiveram 3 bolos tendo todas as instituições recebido um certificado de participação.

AÇÃO /EVENTO: Dia Mundial do Turismo – Passeio ao Santuário de *Schoenstalt*

DATA: 27 Setembro 2016

BREVE DESCRIÇÃO: Como forma de assinalar o dia mundial do Turismo e sensibilizar para a importância deste e do seu valor cultural, económico, político e social o Centro Social organizou um passeio ao Santuário de *Schoenstalt*, em Ílhavo, tendo-se deslocado com 6 utentes da resposta social SAD e duas voluntárias. Deste passeio constou um momento de oração no Santuário, visita ao mesmo e um lanche no seu Jardim.

AÇÃO /EVENTO: Dia Mundial da Música

DATA: 1 de Outubro 2016

BREVE DESCRIÇÃO: Envio de letra de música “O tempo não para” da cantora Marisa.

AÇÃO /EVENTO: Dia Mundial da Artrite

DATA: 12 Outubro 2016

BREVE DESCRIÇÃO: Entrega de um folheto a todos os utentes sobre a artrite reumatoide, de modo a criar um momento de reflexão e consciencialização sobre a problemática nos idosos.

AÇÃO /EVENTO: Dia Mundial da Alimentação

DATA: 16 Outubro 2016

BREVE DESCRIÇÃO: No dia 16 de Outubro - Dia Mundial da Alimentação-, o CSPNSF, através da valência Serviço e Apoio Domiciliário enviou um folheto sobre Alimentação saudável com o objectivo de sensibilizar para importância da alteração de hábitos de vida e da prática de uma alimentação saudável, de forma a promover a qualidade de vida e a saúde, física e psicológica, bem como informar os idosos sobre as alterações que podem surgir com o envelhecimento, tanto a nível físico, psicológico, social e sobre o modo como devem enfrentá-las.

AÇÃO /EVENTO: Torneio de Sueca

DATA: 17 Outubro 2016

BREVE DESCRIÇÃO: A resposta social SAD realizou no dia 17 de Outubro o II Torneio de Sueca com o objetivo de incentivar os utentes a relacionarem uns com os outros de forma a proporcionar trocas de experiências e vivências. Nesta atividade participaram 12 utentes do Centro Social de Azurva, 8 utentes do Complexo Social da Moita da Santa Casa da Misericórdia de

Aveiro, 7 utentes do Lar Amélia Madail, 4 utentes do Centro de Formação e Cultura da Costa do Valado e 4 utentes deste Centro Social. A atividade terminou com um lanche partilhado entre todos.

AÇÃO /EVENTO: Atividade Interinstitucional – Desfolhada

DATA: 19 Outubro 2016

BREVE DESCRIÇÃO: A convite da IPSS Casa do Professor de Aveiro, este Centro Social participou numa Desfolhada com 5 utentes de SAD e três voluntárias. Nesta atividade recriou-se a tradicional desfolhada, entoaram-se cânticos antigos e terminamos com um lanche servido no refeitório desta IPSS.

AÇÃO /EVENTO: Dia Mundial do “Olá”

DATA: 21 Outubro 2016

BREVE DESCRIÇÃO: Apresentação pelas funcionárias de um crachá alusivo ao dia.

AÇÃO /EVENTO: Semana do Idoso

DATA: 24 a 28 Outubro 2016

BREVE DESCRIÇÃO: De 24 a 28 de Outubro o Centro Social através da resposta social SAD dinamizou a II Semana do Idoso. Este conjunto de atividades teve como objetivos fomentar a expressão verbal de ideias, opiniões e sentimentos desta população, contribuir para o seu enraizamento sociocultural e favorecer a interação grupal. Desta forma foram realizadas várias atividades (uma por dia) que passamos a enumerar:

- Dia 24 de Outubro: Jogos tradicionais realizados na Pateira do Carregal e dinamizados por este Centro, tendo participado 5 utentes de SAD, 7 utentes do Centro Social e Paroquial de São Pedro de Nariz e 7 utentes do Centro Social Paroquial Santa Eulália de Eirol;
- Dia 25 de Outubro : Feira Rural e Exposição de espantalhos, que contou com a animação musical do coro da Junta de Freguesia de Santa Joana, onde participaram 6 utentes de SAD, 4 idosos da comunidade, 20 utentes do Complexo Social da Moita da Santa Casa da Misericórdia de Aveiro, 7 utentes da Casa do Professor de Aveiro e 7 utentes do Centro Social e Paroquial São Pedro de Nariz;
- Dia 26 Outubro: Ação de sensibilização “AVC – como prevenir e intervir” dinamizada pela equipa de enfermagem da Unidade de Cuidados na Comunidade do Centro de Saúde de Aveiro, onde participaram 5 utentes e uma voluntária deste Centro, 2 colaboradoras da Junta de Freguesia de Esgueira e 10 utentes da CERCIIV;
- Dia 27 de Outubro: *Workshop* “Serviço Social e direção técnica: complementaridade ou dualidade de funções no SAD” dinamizado pela assistente social Vânia Ferrão onde participaram 8 formandos;

- Dia 28 de Outubro: Tarde Cultural onde foi realizada uma ação de sensibilização sobre burlas a idosos pela equipa de Programas Especiais da GNR – Posto Territorial de Oliveirinha e um momento musical animado pelas crianças do Pré-Escolar deste Centro Social.

AÇÃO /EVENTO: Dia Mundial do AVC

DATA: 29 Outubro 2016

BREVE DESCRIÇÃO: Entrega de um folheto a todos os utentes sobre o Acidente Vascular Cerebral, de modo a criar um momento de reflexão e consciencialização sobre a problemática nos idosos.

AÇÃO /EVENTO: Atividade intergeracional “Confeção de Pápas de abóbora”

DATA: 31 Outubro 2016

BREVE DESCRIÇÃO: A confeção de Papás de abóbora é uma tradição da zona onde o Centro Social está inserido. Estas são confeccionadas no dia de Todos os Santos. Assim, de modo a recriar esta tradição realizou-se uma atividade intergeracional onde as crianças de pré- escolar, da sala de transição de creche e 7 utentes de SAD acompanhados por duas voluntárias realizaram todos os passos necessários para cozinhar as mesmas. Aguardando pela cozedura das papas de abóbora foram cantando em conjunto musicas tradicionais portuguesas. No final todos provaram as deliciosas papas e algumas delas foram vendidas de modo a angariar receitas para este Centro Social.

AÇÃO /EVENTO: Dia Mundial do Cinema – Ida ao Cinema

DATA: 4 Novembro 2016

BREVE DESCRIÇÃO: O Dia Mundial do Cinema celebra-se a 5 de Novembro. Desta forma, a resposta social de SAD antecipou a sua celebração e deslocou-se no dia 4 de Novembro ao cinema NÓS no Glicínias em Aveiro a fim de visualizar o filme “Troll” Para alguns dos 7 utentes que participaram na atividade esta foi a primeira vez que foram ao cinema. Apoiaram na mesma 4 voluntárias. A atividade terminou com um lanche na zona de restauração do centro comercial.

AÇÃO /EVENTO: Atividade intergeracional “Magusto”

DATA: 11 Novembro 2016

BREVE DESCRIÇÃO: No dia 11 de Novembro o Centro Social realizou o tradicional Magusto com todos os seus utentes da área da Infância e área Sénior. Esta atividade intergeracional contou com a leitura de um conto pela equipa técnica da Biblioteca Municipal de Aveiro aos idosos e de seguida houve a participação de cada grupo na festa. As salas de pré-escolar cantaram uma música alusiva ao tema, assim como a sala de transição da creche. Foi ainda realizado um teatro de marionetas pela sala azul do Pré-escolar. Por fim, os idosos declamaram um poema e cantaram uma música para as crianças. No final assaram-se as castanhas na tradicional fogueira no exterior do Centro Social.

AÇÃO /EVENTO: Dia da Televisão – Tarde de cinema “O Pátio das Cantigas”

DATA: 21 Novembro 2016

BREVE DESCRIÇÃO: No dia 21 de Novembro com o fim de assinalarmos o dia Mundial da Televisão proporcionou-se o visionamento do filme “O Pátio das Cantigas” nas instalações do Centro Social terminando com um lanche. Participaram na atividade 6 utentes e quatro voluntárias.

AÇÃO /EVENTO: Sessão de Estimulação cognitiva

DATA: 29 Novembro 2016

BREVE DESCRIÇÃO: A equipa de colaboradoras do SAD com os objetivos de aumentar a atividade cerebral, retardar os efeitos da perda de memória e da acuidade e velocidade preceptiva e prevenir o surgimento de doenças degenerativas realizou uma sessão de estimulação cognitiva dirigida aos utentes de SAD e idosos da comunidade em geral. Participaram na mesma 4 utentes, 2 idosos da comunidade e 2 voluntárias

AÇÃO /EVENTO: Dia da Restauração da Independência

DATA: 1 Dezembro 2016

BREVE DESCRIÇÃO: Entrega de um folheto a todos os utentes sobre o dia da independência, de modo a criar um momento de reflexão sobre a importância da comemoração.

AÇÃO /EVENTO: Ação de sensibilização “Ser voluntário: ética e responsabilização”

DATA: 5 Dezembro 2016, 14:30h

BREVE DESCRIÇÃO: Dinamizado pela Assistente Social Vânia Ferrão realizou-se no dia 5 de Dezembro a ação de sensibilização “Ser voluntário: ética e responsabilização” destinada aos voluntários deste Centro Social. Dos conteúdos programáticos contaram a explicação da filosofia do voluntariado e voluntário, o seu enquadramento legislativo, os valores e atitudes inerentes à prática do mesmo. Este foi gratuito e concedeu certificado de participação. Participaram no mesmo 4 formandos.

AÇÃO /EVENTO: Ensaio Auto de Natal – Festa dos Reis Voluntariado Vida Mais

DATA: 6 Dezembro 2016

BREVE DESCRIÇÃO: O Centro Social participará na Festa dos Reis do Voluntariado Vida Mais a 7 de Janeiro de 2017, tendo pesquisado um auto de Natal para ser dinamizado pelos utentes das várias instituições participantes. Desta forma, integramos também este auto de natal com uma personagem desempenhada por uma das nossas voluntárias.

AÇÃO /EVENTO: Exposição de Bonecos de Neve da santa casa da Misericórdia de Aveiro

DATA: 9 Dezembro 2016

BREVE DESCRIÇÃO: A convite da Santa Casa da Misericórdia de Aveiro – Complexo Social da Moita, o Centro Social participou na Exposição de Bonecos de Neve que decorreu ao longo do mês de Janeiro nas suas instalações. O boneco de neve participante foi elaborado pelas crianças da sala de transição da creche. Foi-nos entregue um certificado de participação da atividade.

AÇÃO /EVENTO: Dia Mundial dos Direitos Humanos

DATA: 10 Dezembro 2016

BREVE DESCRIÇÃO: Entrega de um folheto a todos os utentes sobre os direitos das pessoas idosas, de modo a criar um momento de reflexão e consciencialização sobre a problemática.

AÇÃO /EVENTO: Ensaio Festa de Natal

DATA: 13 e 20 Dezembro 2016

BREVE DESCRIÇÃO: Este ano a festa de natal de SAD do Centro Social contou com a participação de 9 utentes de SAD que declamaram um poema e cantaram três músicas com o apoio do grupo de voluntárias. Assim, antes da festa realizaram-se dois ensaios de preparação da mesma.

AÇÃO /EVENTO: Festa de Natal

DATA: 23 Dezembro 2016

BREVE DESCRIÇÃO: A 23 de Dezembro realizou-se a Festa de Natal da resposta social SAD dirigida aos utentes da mesma e aos idosos da comunidade tendo como objetivos promover a vivência desta época festiva e o seu significado, fomentar o estreitamento de relações de solidariedade e fraternidade entre os idosos e restante comunidade institucional, incentivar a exploração de várias formas de comunicação e expressão, incentivar a partilha de experiências entre os diversos grupos de idosos e incitar a participação das famílias nas vivências direcionadas aos idosos. Esta atividade foi composta pela participação de 9 utentes de SAD que declamaram um poema e cantaram três músicas de Natal, a atuação das crianças do EEPE que cantaram uma música e pela participação do grupo de cantares da freguesia de Santa Joana. No final foi realizado um lanche convívio e entrega de lembranças aos participantes. Em articulação com o grupo de visitadoras de doentes e o pároco da freguesia, pela primeira vez realizamos a sinalização dos idosos da comunidade que não têm transporte para se deslocarem às atividades e o centro assegurou o transporte a 7 idosos. Participaram ainda, 10 idosos da comunidade com autonomia de deslocação e 4 voluntárias.

AÇÃO /EVENTO: Visita à Maior Arvore de Natal do País - Aveiro

DATA: 30 Dezembro 2016

BREVE DESCRIÇÃO: No dia 30 de Dezembro deslocámo-nos a Aveiro com 5 idosos e 4 voluntárias, de modo a visitarmos a maior arvore de Natal do país. Esta atividade teve como objetivos promover a vivência desta época festiva e o seu significado e criar um momento de descontração e diversão entre todos.

AÇÃO /EVENTO: Formação Equipa Técnica

DATA: 28 Janeiro 2016, 2 Março 2016, 15 Março 2016, 10 Maio 2016, 2 Junho 2016, 20 Junho 2016, 21 Outubro 2016 e 10 Novembro 2016.

BREVE DESCRIÇÃO: A equipa técnica do SAD – Assistente Social – participou nas seguintes formações no âmbito da formação obrigatória de 35 horas anuais: “Alterações legais e fiscais nas IPSS’S; “Futuridade”; “Ações inspetivas da Segurança Social”; Ações inspetivas do ACT” e “Introdução à Gestão do Voluntariado”.

6. GABINETE DE SERVIÇO SOCIAL

6.1 – CONTEXTUALIZAÇÃO

O Gabinete de Serviço Social traduz-se num espaço no qual o utente beneficia de um atendimento personalizado, onde poderá expor as suas dúvidas / problemáticas de carácter social, económico ou cultural, para que lhe seja dada uma resposta adequada.

Com este serviço pretende-se atingir os seguintes objetivos:

- Informar, orientar e apoiar, através de metodologias próprias, utentes e famílias em situação de risco, vulnerabilidade ou exclusão social;
- Promover a melhoria das condições de vida dos utentes e famílias, no sentido da inclusão social;
- Desenvolver atividades de promoção e integração social de indivíduos e famílias em situação de disfunção socioeconómica;
- Mobilizar recursos adequados à progressiva autonomia pessoal, social e profissional;
- Constituir formas eficazes de rentabilização de recursos e otimização das respostas no âmbito da prevenção e resolução dos problemas socioeconómicos que afetam as pessoas, famílias e grupos.

Este serviço abrange a Freguesia de Nossa Senhora de Fátima do concelho de Aveiro, sendo os seus destinatários indivíduos, famílias e grupos em situação de pobreza e exclusão social.

Este Plano de Atividades constitui-se como instrumento orientador da atuação ao longo do ano, e um programa de intenções que contém as linhas gerais que irão guiar as atividades e os projetos do CSPNSF em 2014, com vista ao cumprimento da missão desta instituição.

A execução dessas atividades poderá ser influenciada por fatores externos e / ou internos, suscetíveis de condicionar a sua normal prossecução, pelo que, ao longo do ano, poderão ser adotadas medidas corretivas que venham a revelar-se necessárias.

6.2 – ÁREAS DE INTERVENÇÃO

A criação deste Gabinete tem por finalidade o desenvolvimento, por parte da Instituição, de atividades de Promoção e Integração Social de Indivíduos e Famílias em situação de disfunção socioeconómica, nomeadamente através de ações de atendimento/acolhimento, informação e orientação. O apoio a prestar será realizado através de 2 áreas de intervenção:

- Apoio às famílias e à comunidade;
- Empregabilidade:

Na área do apoio à família e à comunidade pretende-se:

- Orientar e aconselhar as famílias ao nível das competências parentais, educação para a saúde, planeamento familiar;
- Apoiar os jovens no fortalecimento dos seus talentos e da relação com os outros, na construção de um projeto profissional e de uma vida saudável;
- Garantir apoio psicossocial.

Na área do Empregabilidade, o Gabinete trabalhará, junto da população desempregada, na definição e desenvolvimento do seu percurso de inserção ou reinserção no mercado de trabalho através das seguintes ações:

- Apoio individualizado na elaboração de currículos, cartas de apresentação e respetiva divulgação em portais de emprego.
- Apoio na apresentação de candidaturas aos diversos programas de estágio existentes.
- Realização de sessões coletivas de informação.

Assim, o Gabinete de Serviço Social poderá englobar diversas iniciativas, tais como: encaminhamento para respostas sociais da comunidade; promoção de competências de comunicação, procura ativa de emprego, empreendedorismo, educação parental, entre outros.

6.3 – ATIVIDADES REALIZADAS

AÇÃO /EVENTO: Atividades desenvolvidas no âmbito de atendimento acompanhamento / familiar

DATA: Todas as Quintas- Feiras 2016.

BREVE DESCRIÇÃO: No âmbito do Gabinete de Serviço Social foram realizados 37 atendimentos, 2 visitas domiciliárias e 2 reuniões interinstitucionais. Na colaboração prestada ao Grupo Caritas Nossa Senhora de Fátima nos programas BACF foram realizados 20 atendimentos e 5 distribuições de cabazes de alimentos (9 de Janeiro, 19 de Março, 8 de Julho, 8 de Outubro e 17 de Dezembro).

Relatório de Atividades

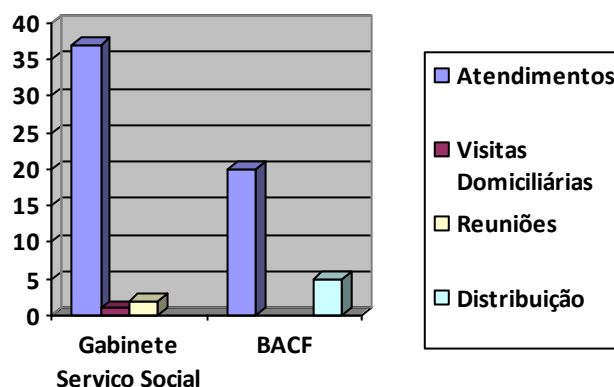


Gráfico 1 – Estatística 2013

AÇÃO /EVENTO: Candidatura a Projectos

DATA: 12 Janeiro de 2016 e 30 Novembro de 2016.

BREVE DESCRIÇÃO:

- Submissão formal, via internet do projeto “O olhar da diferença” à linha de financiamento do Lidl “Mais por todos”. Este projeto tinha como objetivo criar uma unidade móvel de saúde e de apoio sénior” que pretendia ser um instrumento à disposição desta camada da população, dos que vivem mais isolados e que têm dificuldades em se deslocar. O projeto não foi aprovado, contudo não rebemos qualquer justificação para este facto.
- Candidatura do projecto “Mais por si” à 7ª Edição do Prémio SIC Esperança Escola Solar. A SIC Esperança promove anualmente a entrega de um prémio a um projeto inovador ainda não implementado, que tenha como objetivo a melhoria da qualidade de vida, em particular de pessoas socialmente desfavorecidas. Procura deste modo estar atenta às grandes questões com que se debate a sociedade portuguesa contemporânea, identificando e analisando as mais importantes necessidades e carências inerentes às populações, propondo soluções e apoios à realização de projectos que visem minimizar estes problemas. O projecto tem como objetivo a melhoria da qualidade de vida dos cidadãos, em particular da população sénior através da criação de uma unidade móvel de saúde e de apoio sénior “O olhar da diferença” que pretende ser um instrumento à disposição desta camada da população, dos que vivem mais isolados e que têm dificuldades em se deslocar. Nesta viatura, que estará equipada com gabinete de enfermagem e de atendimento social, seguirá uma equipa composta por um enfermeiro, um assistente social e um psicólogo. Com esta unidade objectiva-se prestar cuidados de enfermagem primários, rastreios, ver como está o plano de vacinação dos idosos, fazer o atendimento social aos idosos, psicológico e também administrativo aos que necessitam de, por exemplo, ajuda no preenchimento de algum impresso. Este projeto não foi aprovado, contudo não recebemos qualquer justificação para este facto.

AÇÃO /EVENTO: Distribuição de Alimentos pelas famílias carenciadas da freguesia

DATA: 9 de Janeiro, 19 de Março, 8 de Julho, 8 de Outubro e 17 de Dezembro de 2016.

BREVE DESCRIÇÃO: Através de parceria com o Grupo Cáritas Nossa Senhora de Fátima que tem protocolo celebrado com o Banco Alimentar Contra a Fome de Aveiro procedeu-se à distribuição de produtos alimentares a agregados familiares da freguesia. São apoiadas 34 famílias através do BACF.

AÇÃO /EVENTO: Loja Social “Famílias Entrelaçadas: Trabalhando o Futuro”

DATA: Todas as Quintas- Feiras 2016.

BREVE DESCRIÇÃO: A "Loja Social" é um projecto que procura dar resposta às necessidades das famílias carenciadas, nomeadamente desempregados sem qualquer rendimento, beneficiários de Rendimento Social de Inserção (RSI), Subsídio de Desemprego ou Subsídio Social de Desemprego, idosos com fracos recursos económicos e, ainda, crianças e jovens que apresentem necessidades básicas de subsistência.

Esta medida tem como objectivo prestar um melhor serviço ao cidadão, prevenindo e reduzindo os fenómenos de pobreza e exclusão social, aliviando as consequências da situação de crise que vivemos e dando resposta às necessidades cada vez maiores das famílias.

Desta forma, visa potenciar a solidariedade e responsabilidade social da comunidade, surgindo como forma de rentabilizar os recursos existentes e facilitar o seu acesso por parte dos mais desfavorecidos. No ano de 2016 foram realizados 7 apoios.

AÇÃO /EVENTO: Projecto “Um futuro, um sorriso!”

DATA: 9 Março; 29 Março; 19 Abril; 24 Maio e 27 de Setembro de 2016.

BREVE DESCRIÇÃO: O projecto consiste na criação de *kits* de higiene para crianças e adultos. Estes *kits* serão distribuídos as famílias, nas sessões de informação sobre os cuidados de higiene, saúde e bem-estar.

Para tornar este projecto uma realidade, O CSPNSF conta com uma rede de parceiros informais que apoiará na sinalização e encaminhamento das famílias, bem como na dinamização de *workshops* sobre diversos temas. Os objectivos do mesmo são reduzir os níveis de negligência ao nível da higiene no grupo-alvo, melhorar a qualidade de vida dos grupos socialmente desinseridos e/ou economicamente desfavorecidos e contribuir para o desenvolvimento integral das crianças da freguesia de Nossa Senhora de Fátima. No dia 9 de Março de 2016, pelas 14:30h realizou-se no Salão Polivalente o *Workshop* “Planeamento familiar.”, dinamizado pela Equipa de Enfermagem da Unidade de Cuidados na Comunidade do Centro de Saúde de Aveiro. Neste foi distribuído um folheto alusivo ao tema. No dia 29 de Março foi realizada a ação de sensibilização “Nutrição e repouso infantil” dirigida a educadoras de infância, auxiliares de educação, encarregadas de educação e comunidade em geral e dinamizada pela Equipa de Enfermagem da Unidade de Cuidados na Comunidade do Centro de Saúde de Aveiro. A 19 de Abril a Equipa de Enfermagem da Unidade de Cuidados na Comunidade do Centro de Saúde de Aveiro dinamizou a ação de sensibilização “Desenvolvimento infantil”. A 24 de Maio foi levada a cabo pela Equipa de Enfermagem da Unidade de Cuidados na Comunidade do Centro de Saúde de Aveiro a ação de sensibilização “Boas práticas na primeira infância” cujo público-alvo foram educadoras de infância, auxiliares de educação, encarregadas de educação e comunidade em geral. Para terminar, ocorreu a 27 de Setembro a ação de sensibilização “Segurança Infantil” realizada pela Equipa de Enfermagem da Unidade de

Cuidados na Comunidade do Centro de Saúde de Aveiro e direccionada a educadoras de infância, auxiliares de educação, encarregadas de educação e comunidade em geral.

AÇÃO /EVENTO: Oficina Ferreamentas para Agir

DATA: 7 Abril 2016, 17 Maio 2016, 24 Maio

BREVE DESCRIÇÃO: CICLO DE FORMAÇÃO DINAMIZADA PELA EQUIPA TÉCNICA DO PROJETO CLDS+de Aveiro que dinamizou as sessões: Sessão de formação “Técnicas de procura de emprego”, Ação de sensibilização “Emprego: ser e estar” e Ação de sensibilização “Carta de apresentação e currículo” destinadas a desempregados de longa duração

AÇÃO /EVENTO: Ação Sensibilização “Proteção das crianças e jovens em perigo e promoção dos seus direitos”, CPCJ Aveiro

DATA: 2 de Novembro 2016

BREVE DESCRIÇÃO: A CPCJ de Aveiro dinamizou uma Ação de sensibilização junto dos beneficiários de RSI e famílias beneficiárias de apoio alimentar. Tal Ação teve uma duração de 2 horas e 30 minutos, com um intervalo de 20 minutos. Foi composta por uma parte teórica no âmbito da Lei 147/99 de 1 de Setembro, seguida de uma parte prática, onde ocorreu um pequeno trabalho de grupo.

AÇÃO /EVENTO: Grupo “Artes de Coração: trabalhando o futuro”

DATA: 18 Janeiro; 1 fevereiro; 15 Fevereiro; 7 Março; 14 Março; 12 Abril; 27 Abril; 2 Maio; 30 Maio; 13 Junho; 11 Julho; 18 Julho; 10 Outubro e 19 Dezembro de 2016.

BREVE DESCRIÇÃO: Em Novembro de 2013, formou-se no CSPNSF um grupo de voluntárias com o objectivo de partilharem conhecimentos na área da costura e bordados. Chama-se "Artes de Coração" e funciona todas as segundas-feiras. Realizam ateliers de trabalhos manuais e são um grupo de voluntariado para pessoas idosas.

AÇÃO /EVENTO: Ação de sensibilização “Alimentação saudável e económica”

DATA: 26 Abril 2016

BREVE DESCRIÇÃO: A equipa de enfermagem da Unidade de Cuidados na Comunidade do Centro de Saúde de Aveiro dinamizou a ação de sensibilização “Alimentação saudável e económica” destinada a beneficiários de RSI e desempregados de longa duração com os objetivos de fornecer informação básica sobre alimentação saudável da criança, oferecer ajudas práticas para o planeamento da alimentação, contribuir para que as famílias ofereçam uma alimentação saudável, equilibrada e adequada às necessidades da criança.

AÇÃO /EVENTO: Ação de sensibilização “Prevenção do consumo de substâncias psicoativas”

DATA: 27 Junho 2016

BREVE DESCRIÇÃO: A equipa técnica da equipa de intervenção direta das Florinhas do Vouga dinamizou a ação de sensibilização “Prevenção do consumo de substâncias psicoativas” destinada a beneficiários de RSI e desempregados de longa duração com os objetivos de prevenir o consumo de drogas lícitas e ilícitas, perturbações ao nível físico e psíquico, quer ao nível familiar, profissional e social e ser uma estratégia preventiva em relação ao uso de drogas.

AÇÃO /EVENTO: Ação de sensibilização “Alcoolismo: estratégias de intervenção social”

DATA: 28 Dezembro 2016

BREVE DESCRIÇÃO: Com os objetivos de prestar informação útil e esclarecimentos sobre a problemática do alcoolismo, procurando, sobretudo, sensibilizar a comunidade para este flagelo social, no sentido de o prevenir e minorar a equipa técnica do Carda de Aveiro dinamizou a ação de sensibilização “Alcoolismo: estratégias de intervenção social” destinada a beneficiários de RSI e desempregados de longa duração.

7 – FORMAS DE AVALIAÇÃO DO PLANO DE ACTIVIDADES DA INSTITUIÇÃO PREVISTAS

A avaliação do plano de actividades começou a ser efectuada antes da elaboração do mesmo, continuando com a sua implementação e efectuando-se após o término deste.

A avaliação realizada antes do início do plano permitiu determinar a sua pertinência, viabilidade e eficácia através da análise da coerência entre as actividades propostas e a realidade que se pretende modificar, bem como a relação entre recursos, objectivos gerais, específicos e metas.

Durante a sua execução, a avaliação teve como objectivo fornecer informações sobre o desenvolvimento das actividades para a reflexão sobre os resultados, de modo a verificar se a proposta inicial estava a ser cumprida, permitindo, ainda, que se decidisse se os objectivos e procedimentos operativos deveriam ser reformulados ou mantidos.

A avaliação a realizar após a conclusão do plano de actividades relativo ao ano de 2013 tem como finalidade determinar o impacto, execução e funcionamento do mesmo sobre a situação inicial, retirando-se conclusões para aplicação em futuros planos. Assim, para avaliarmos os resultados atingidos, no final do plano realizaremos uma reunião com todos os elementos envolvidos no mesmo. Desta forma teremos como indicadores quantitativos: número de elementos implicados nas actividades (mínimo de 12 participantes por actividade); número e duração das actividades realizadas; volume de recursos materiais e infra-estruturas disponíveis para a realização do plano.

Os indicadores qualitativos serão os seguintes: grau de coordenação e integração do plano; nível de coordenação externa com outras instituições; abrangência da implicação da instituição no desenvolvimento do plano; adequação dos meios às actividades; nível de concretização dos objectivos; grau de correspondência às necessidades identificadas; integração entre os meios, métodos e actividades; conexão entre os objectivos e as necessidades detectadas e adequação da metodologia adoptada aos objectivos e às actividades previstas.

8 – METODOLOGIA DE DIVULGAÇÃO DO RELATÓRIO DE ACTIVIDADES

O presente Relatório de Atividades será apresentado à Direção do Centro Social. Este ficará disponível no *site* da Instituição para consulta.

9 – BIBLIOGRAFIA

Circular Normativa n.º 3, de 2 de Maio de 1997

Circular Normativa n.º 7 de 14 de Agosto de 1997 da Direcção Geral da Ação Social

Despacho Normativo n.º 62/99 de 12 de Novembro de 1999

Manual de Processos-chave Serviço de Apoio Domiciliário, 2ª Edição (Revista), 2009

Portaria n.º 38/2013 de 30 de Janeiro de 2013

Rodríguez, P.; Sánchez, C. (2000). El Servicio de Ayuda a Domicilio – Programación del Servicio, Manual de Formación para Auxiliares. Madrid: Editorial Paraamericana.